

Obeční listy

PRO MŠEC A OKOLÍ



Ročník XIII.

číslo 4

ČERVENEC, SRPEN 2015

ZDARMA

Co jste hasiči, co jste dělali...



SDH Mšec. (foto www.facebook.com)

Poslední dobou zaznívá tahle otázka často a veřejně a tak Vám, vážení a milí občané Městysse Mšec odpovíme.

Pro začátek připomeneme, kde se vlastně v organizační struktuře obce nacházíme. SDH je zájmový spolek, jehož členskou základnou je dnes asi stovka členů, z nichž ovšem jen hrstku potkáte při požárním zásahu nebo jiných pohromách. Je to tím, že takových aktivit se účastní pouze ta část sboru, která se nazývá Jednotka SDH, jejím zřizovatelem je obec. To jsou ti aktivní členové, kteří dokáží odložit lžici od úst, vstát uprostřed noci z tepla peřin a vydat se do tmy, deště, větru, sněhu, aby se snažili zachránit Vaš majetek nebo dokonce život.

Vídáte nás samozřejmě i jindy – když svážíme a připravujeme dřevo na vatru pro Svatojakubskou noc (Čarodějnice), když uklízíme nepořádek po obci nebo svážíme kovový odpad od Vašich vrat, abychom pak za získané prostředky mohli připravit dětský den, ples, zábavu a poslat vám pozvánky.

Většinu naší aktivity od počátku roku 2015 se teď pro Vás pokusím shrnout, a to ať už jde o výjezdy k technické pomoci, k požárům, pomoc naší obci, společenské akce nebo brigády.

Začneme hezky popořádku hasičským plesem. Hasičský ples je tradiční místní ples, je však otázkou, jestli má smysl tuto akci opakovat, protože účast je rok od roku nižší. I tak ale děkujeme všem občanům, kteří nás podpořili jak finančně, tak dary, aby se vůbec tento ples mohl konat.

Výroční valná hromada - pravidelná akce, na které bylo letos rozhodnuto o zvýšení členského příspěvku z 60,- Kč na 100,- Kč ročně. Poplatek je třeba uhradit do konce září letošního roku. K žádným organizačním změnám ve vedení SDH a JSDH nedošlo.

Čarodějnice. Akce pro děti i dospělé, kde se potkají i ti, co se viděli naposledy před rokem. I když nám počasí moc nepřálo, účast byla velká a věříme, že si to všichni užili a byli spokojeni stejně jako my. Prostor pod kultur-

ním zařízením včetně hřiště je ideální pro takové společné využití a určitě bude v budoucnu možné zorganizovat další podobná setkání i při jiných příležitostech.

Brigády. Tady je výčet pestrý, i když je nás občas jak do mariáše.

- Zapojili jsme se do vyklízení půdy na Úřadě městysse Mšec.
- Uklidili jsme skládku, alespoň tím, že jsme spálili větve a listí a upravili terén (traktorem p. Maloš).
- Dole u dětského hřiště jsme odřezali staré železné ploty
- Na zahradě, která patří k restauraci Na Knížecí, jsme vyklidili železný šrot. Veškeré takto získané železo jsme po dohodě s ÚMě Mšec odvezli, získané finanční prostředky použijeme jako obvykle na pořádání příštích akcí.

Tady ještě doplním poděkování občanům, kteří pro nás připravili kovový šrot v rámci takzvané železné soboty. Protože nás čeká pořízení uniforem, na které máme finanční příspěvek od obce ve výši 10.000,- Kč, zisky odevzaného šrotu použijeme na jejich dofinancování.

A když nás nikde nepotkáte, neznamená to ještě, že jsme zalezli doma. Jen zrovna možná provádíme neustálou údržbu jak techniky, tak zázemí hasičárny, kterou

Očkování psů

Vážený občané, oznamujeme Vám, že ve středu dne **2. září 2015 od 14:00 hodin** bude pan doktor Kettner před Úřadem městysse Mšec očkovat psy.
Cena očkování – vztekliny 150,- Kč.
Očkovací průkaz psa s sebou.



ZO ČSCH Mšec pro Vás pořádá VÝSTAVU EXOTŮ

19.–20. 9. 2015

sobota od 8.00–17.00 hod.

neděle od 8.00–16.00 hod.

Chovatelský areál Mšec

Příjemné posezení s občerstvením zajištěno.

- KOLOTOČ
- SKÁKACÍ HRAD
- LÉTAJÍCÍ LABUTĚ
- STŘELNICE
- TRAMPOLÍNA a jiné



Tyto atrakce pro Vás budou otevřeny od středy 16. září do pondělí 21. září 2015 na autobusovém nádraží ve Mšeci.

5. VEŘEJNÉ ZASEDÁNÍ ZASTUPITELSTVA MĚSTYSSE MŠEC

se bude konat ve středu dne 23. září 2015 od 19 h v salonku restaurace Na Knížecí.

Občanské sdružení Diakonie Broumov je nezávislá organizace, která poskytuje sociální služby pro občany z okraje společnosti – materiální pomoc sociálně potřebným, azylové ubytování i pracovní příležitosti.

Více na www.diakoniebroumov.org

VYHLAŠUJE SBÍRKU POUŽITÉHO OŠACENÍ

- < letního a zimního oblečení (dámské, pánské, dětské)
- < lůžkovin, prostěradel, ručníků, utěrek, záclon
- < látky (minimálně 1 m², prosíme nedávejte nám oděvky a zbytky látek)
- < domácí potřeby – nádobí bílé i černé, skleničky – vše nepoškozené
- < vatované a péřové přikrývky, polštáře a deky
- < obuv – veškerou nepoškozenou
- < hračky – nepoškozené a kompletní
- < peří a péřové přikrývky a polštáře
- < menší elektrospotřebiče – mohou být i nefunkční
- < knihy

VEČI, KTERÉ VZÍT NEMŮŽEME:

- < ledničky, televize, počítače a jinou elektroniku, matrace, koberce – z ekologických důvodů
- < nábytek
- < znečištěný a vlhký textil

SBÍRKA SE SKUTEČNÍ: v týdnu od 7. do 11. září 2015

v čase od:
PO a ŠT od 7:00 do 17:00 hod.
ÚT a ČT od 7:00 do 15:30 hod.
PÁ od 7:00 do 12:30 hod.
NA ÚŘADĚ MĚSTYSSE MŠEC

Ve věci prosíme zabalené do igelitových pytlů či krabic, aby se nepoškodily transportem. Děkujeme za Vaši pomoc. Bližší informace Vám rádi sdělíme: Tel.: 313 562 252

trávíme dost času. Nedávno jsme například dodělali šatnu na zásahové věci potřebné k výjezdu, takže dnes už máme vše při ruce a je kde se pohodlně převléci. Kdo je zvědavý, může navštívit naši stránku na facebooku!

A konečně něco o naší nejdůležitější činnosti, kterou jsou výjezdy JSDH. Jsme zařazení ve výjezdové jednotce JPO III, což znamená, že jsme povolováni ke škodným událostem i mimo obec. V letošním roce jsme zasahovali již u 13 událostí.

Naše výjezdová jednotka byla vyslána na základě KOIS HZS Středočeského kraje k více různým událostem a musíme podotknout, že se nám podařilo vyjet ke všem událostem i přesto, že nejsme všichni stále v místě naší základny, jelikož každý z nás má své zaměstnání.

Letošní rok vzhledem k počasí, které nás provází, je i pro naši jednotku dost náročný. Vlivem silných větrů jsme vyjžděli několikrát k padlým prasklým stromům, které padaly na pozemní komunikace a ohrožovaly tak průjezdnost a civilisty. Některé výjezdy jsme letos museli předat jiným složkám HZS nebo JSDH, protože jsme nemohli být na dvou místech najednou. Ano, i nám se občas stane takové věci dějí, ve chvíli kdy je potřeba našeho zásahu na jiném místě. Výjezdy se týkali nejen technické pomoci, ale bohužel i požárů, které vznikaly buď z nedbalosti anebo úmyslného zapálení, závad na elektrickém vedení a v neposlední řadě v důsledku technických závad na zemědělských strojích. Často ovšem stačí trocha nepozornosti nebo neznalost bezpečného dodržování pokynů a požár vzplane tak rychle, že si sami neporadíte.

Naši největší akcí v poslední době byla pomoc u velkého požáru lesa a pole v obci Chrástany, kde vznikl požár od technické závady na kombajnu.

Podrobnosti určitě znáte z tisku, sociálních sítí nebo televizních zpráv, proto vám přiblížím hlavně průběh zásahu naší JSDH, a také úskalí, se kterými se v takové situaci setkáváme. Na místo události byli povolány hasičské záchranné složky a sbory nejen ze středočeského kraje, a to Prahy, Mladé Boleslavi, Zbirohu, ale například také z Ústeckého kraje. Bylo potřeba všech hasičů, jak dobrovolných tak profesionálních, a na pomoc byl povolán i vrtulník, který hasil ze vzduchu. Naše výjezdová jednotka byla k místu povolána dne 4. 8. 2015 v ranních hodinách a jelikož byl vyhlášen nejvyšší stupeň poplachu, bylo zapotřebí volat hasiče z jejich zaměstnání.

Protože někteří zaměstnavatelé nebyli ochotni k tomuto uvolnění zaměstnanců přistoupit, připomínáme jim zde, že tento důvod pro opuštění pracoviště je daný zákoníkem práce, § 124. A tak se uvolnění podařilo jen u jednoho zaměstnavatele, který celou věc pochopil a svého zaměstnance uvolnil na dobu nezbytně nutnou, za což touto cestou ještě jednou děkujeme. Ostatní, ať se zamyslí nad tím, jestli by při pohledu na vlastní majetek v plamenech byl jejich přístup stejný.

K samotné akci - po příjezdu na místo jsme byli (první část naší jednotky) velitelem zásahu předáni na úseky, kde se provádělo hašení a dálková doprava vody. Hašení ztěžovalo to, že voda byla vzdálená čtyři kilometry od místa požáru, nejvíce hořel kořenový systém a svůj vliv měla dlouhodobá velká vedra, která nejen že vysušila všechno na troudu, ale ztěžovala i podmínky pro zasahující hasiče. V oblecích a výstroji, kterou hasič musí použít, je pocitová teplota až 50 stupňů! Přesto se každý snažil ze sebe vydat všechny síly, aby pomohl a zachránil, co se dá. Druhá polovina naší jednotky dorazila v odpoledních hodinách, všichni pak byli po půlnoci odvoláni zpět na svou základnu a vystřídáni dalšími jednotkami. K tomuto požáru jsme byli vysláni ještě jednou v průběhu téhož týdne, a to na dohašování, monitoring a dohled a to dne 8. 8. 2015 od 19:00 hod, službu jsme drželi s dalšími jednotkami do neděle 9. 8. 2015, do 7:00 hod.

ranní. Poté byly jednotky opět vráceny na své základny a opět vystřídány odpočatými na konečný dohled.

K tomuto večernímu dohledu nám Úřad městyse Mšec zapůjčil své vozidlo, které bylo poskytnuto pro přesun jednotky a převoz zásahových věcí. Vzhledem k tomu, že k výjezdu je zapotřebí převézt jednotku o počtu 1+5 osob, Tatra s cisternou má počet míst k sezení 1+2 a žádné jiné vozidlo JSDH Mšec zatím k dispozici nemá, byla to jediná možnost jak se k požáru dostat včas a v plném počtu. Při běžných výjezdech nadále nemáme čím převážet věci potřebné k zásahu nebo náhradní, komplikuje nám to dojezdy na místo vyhlášené události a tím i snižuje účinnost našeho zásahu při ochraně Vašich majetků.

Věřte nám ale, že hledáme cesty k dotacím, opakovaně o ně žádáme, abychom byli v budoucnu stále platnějšími pomocníky při požárech, zatopených sklepích či polámaných porostech. Zatím do našeho vybavení přibýly některé nové věci potřebné k zásahům, které nám zakoupila obec. Jedná se o helmy, boty, rukavice. Vzhledem k zařazení jednotky nám pak byly poskytnuty 4 kusy dýchacích přístrojů od HZS Rakovník. Školení nositelů dýchací techniky proběhne v listopadu letošního roku.

Na závěr děkujeme Vám všem, kteří nás podporujete a věříme, že s Vaší podporou odvedeme ještě spoustu dobré práce. Jen s vědomím její smysluplnosti stojí za to „okrádat“ o čas vlastní rodiny a domovy a občas si fyzicky či psychicky „sáhnout na dno“.

S pozdravem SDH Mšec



**VIRTUÁLNÍ
REALITNÍ KANCELÁŘ**

Jsem Mirek Loskot a jsem Váš makléř pro Mšec a okolí



Miroslav Loskot
Regionální realitní makléř
tel.: 602 499 189
e-mail: miroslav.loskot@vrkcz.cz

Pro své klienty poptávám:

- RD ve Mšeci do 5 mil. Kč
- RD ve Mšeci a okolí do hodnoty 3 mil. Kč
- Byt 1+1, 2+1, 3+1 až 4+1 v této lokalitě
- Stavební parcely a další pozemky

NOVINKA!

Za doporučení nemovitosti a následném dokončeném prodeji dostanete provizi v celkové výši 10% z provize VRK.

Inzerujeme na nejvíce navštěvovaných webových serverech, zpracováváme Vaše nemovitosti ve virtuálním provedení a on-line. Jste zvědaví kdo je naši tváří? Více na www.vrkcz.cz

MŠEC VČERA A DNES

Opět vám přinášíme pohled na část obce z dob minulých pro porovnání s fotografií ze současnosti. Tentokrát je to pohled na dům čp. 96.



4. veřejné zasedání zastupitelstva

V pondělí 29. června 2015 se konalo v salonku restaurace Na Knížecí od 19 hodin 4. veřejné zasedání zastupitelstva městyse Mšec za účasti 8 zastupitelů. Nejdříve starostka přivítala všechny přítomné a zahájila zasedání. Poté byla schválena účetní závěrka a závěrečný účet městyse Mšec za rok 2014. Účetnictví za rok 2014 poskytuje věrný a poctivý obraz předmětu účetnictví a finanční situace obce. Výsledek hospodaření v roce 2014 byl 6.312.047,61 Kč. Dále proběhlo schválení rozpočtových opatření č. 1, 2, 3, 4 a 5 za rok 2015. V dalším bodě programu byl schválen prodej

pozemku par. č. 28/2 v k. ú. Mšec p.í. Fraňov. V šestém bodě programu se schválilo přidělení obecního bytu v čp. 53 ve Mšeci panu Sergiu Popusoi za měsíční nájemné ve výši 4.300,- Kč. V dalším bodě programu se schválil Strategický plán a akční plán rozvoje městyse Mšec pro období 2015-2020. Dále proběhlo schválení uzavření pachtovní smlouvy mezi městysem Mšec a p. Ing. Slavíkem. V dalším bodě programu starostka informovala o záměru Zemědělského družstva Hradeč-no odprodat pozemky v k. ú. Mšec.

Starostka informovala ve své zprávě o jednání zastu-

pitelstva na pracovních poradách, které se uskutečnilo celkem tři. Jedenáctým bodem programu byla diskuse kde, se řešilo: úsekem měření, jednání s KÚSK ohledně dopravní situace, opravě lavičky na autobusové zastávce, chodnících, odpovědi na dopis p.í. Novotné, opravě plotu na skládce, stavu pokladny za roky 2010-2014, policii, strategickém plánu, zateplení školy a úklidu dvora za restaurací Na Knížecí.

Na závěr starostka poděkovala za účast. Zasedání bylo ukončeno ve 20:30 hodin.

ÚM

Internetové stránky, možnost komunikace

Vážení občané, nové webové stránky obce jsou v provozu již přes půl roku. V anketě, ve které jste se mohli vyjádřit zda se vám nová podoba stránek líbí či nikoliv, bohužel hlasovalo jen 120 občanů a výsledek byl takový, že zhruba polovině se nová podoba stránek líbila, druhé polovině nelíbila. Je ale škoda, že zejména ta část občanů, které se stránky nelíbí, nevyužila možnost sdělit proč, a případně jaké informace by uvítali. Na webových stránkách je také DISKUSNÍ FÓRUM, které jak již název napovídá, je místo, kde může kdokoliv z občanů obce i kdokoliv z návštěvníků stránek, vyjádřit své pocity, názory, dotazy a podněty k činnosti zastupitelů, ale i ostatních obyvatel Mšece.

Bohužel zatím není tato možnost využívána. Je to škoda, protože nežli řešit takovou problematiku v restauraci nebo před COOP či jinde, je určitě účelnější napsat pár řádek do diskusního fóra. Je to pohodlné a rychlé. Možná, že je to způsobeno nutností registrace a tím ztráty anonymity, možná je orientace v zadávání příspěvků složitější. Způsob komunikace byl vytvořen zpracovatelem webových stránek zatím jej nelze měnit. Na druhou stranu složitost je pouze při první registraci a další zadávání příspěvků a případné odpovědi na ně je jednoduché.

Zkuste překonat nedůvěru k tomuto médiu a vyslovte svoje pocity!

Pro snadnější pochopení způsobu registrace a zadávání příspěvků do **DISKUSNÍHO FÓRA** je dále uveden postup:

Před prvním přihlášením se musí uživatel REGISTRovat. REGISTRACE vyžaduje souhlas s podmínkami a následném zadání:

- uživatelského jména
- hesla
- emailu

Po odeslání registrace přijde na zadaný email potvrzení o registraci. Vlastní přihlášení se provede zadáním:

pokračování na straně 4



Novomanželé Libotovských



Novomanželé Černých



Novomanželé Videmanovi



Novomanželé Lakomých



Novomanželé Hafenrichterovi



Novomanželé Lukášovi

Společenská rubrika



V rámci této rubriky gratulujeme spoluobčanům, kteří oslavili svá kulatá jubilea nebo úctyhodný věk. Přejeme jim vše nejlepší, hodně zdraví, štěstí a spokojenosti do dalších let.

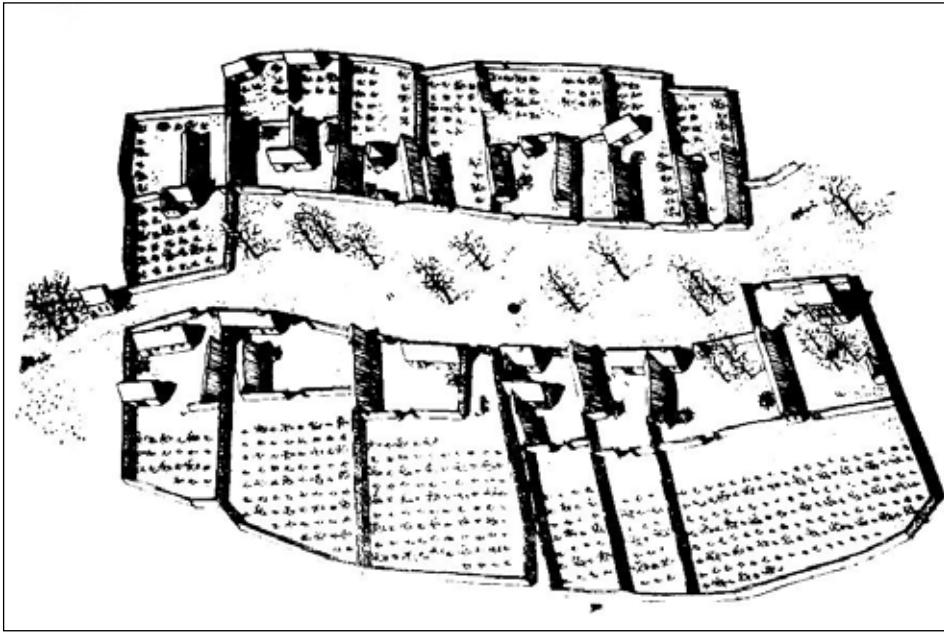
Paní Dagmar Jirásková	60 let
Paní Miluše Simandlová	60 let
Paní Ivana Cífková	65 let
Paní Anna Skůrová	65 let
Pan Josef Petřílek	65 let
Paní Alexandra Mikovcová	70 let
Paní Libuše Kobosilová	80 let
Paní Anna Zborníková	83 let
Paní Hana Proroková	84 let



Dodatečné blahopřání patří také novomanželům:

- **Kateřině a Martinovi Libotovským**, kteří uzavřeli manželství v Lodenici dne 28. června 2015
- **Janě a Josefu Černým**, kteří uzavřeli manželství v obřadní síni radnice Městyse Mšec dne 1. července 2015
- **Janě a Lukášovi Videmanovým**, kteří uzavřeli manželství na nádvoří zámku ve Mšeci dne 4. července 2015
- **L'ubice a Oskaru Lakomým**, kteří uzavřeli manželství v Milém dne 4. července 2015
- **Lence a Václavu Hafenrichterovým**, kteří uzavřeli manželství na nádvoří zámku ve Mšeci dne 18. července 2015
- **Marcele a Petrovi Lukášovým**, kteří uzavřeli manželství v obřadní síni radnice Městyse Mšec dne 17. srpna 2015

Zaniklé vsi kolem nás – Svídná



ZSV Svídná. Akademická rekonstrukce celkového vzhledu vsi na základě povrchového průřezu (podle ing. arch. A. Doležela).

Asi 5 km od Mšece se nachází místo, kde dříve stávala vesnice Svídná. Právě Svídná (občas nazývaná i krátce Svídná nebo Svídně) je vůbec nejznámější českou zaniklou středověkou osadou. V moderním archeologickém světě dnes již nenajdete nikoho, kdo by o ní nevěděl.

Historie této vsi není dlouhá ani ničím zvláštním zajímavá. Svídná vznikla pravděpodobně na přelomu 13. a 14. století a již v 16. století byla kvůli nedostatku vody a úrodné půdy opuštěná. Významná je hlavně díky úspěšnému archeologickému výzkumu, který přinesl spoustu poznatků

ze života středověké vesnice v českých zemích, a Svídná se tak vlastně nakonec stala klíčovou lokalitou této problematiky. Vděčíme za to hlavně PhDr. Zdeňku Smetánkovi, který pozůstatky této osady po dlouhém hledání v roce 1966 lokalizoval a následně několik let vedl archeologický průzkum. Postupně probíhalo šetrné odkrytí pozůstatků středověkého života. Všechny nálezy byly pečlivě prozkoumány a zdokumentovány. Po ukončení výzkumu byly zbytky odkrytých stavení opět zaspány zeminou a celé prostranství vráceno do původního stavu.

Zaniklá vesnice zaujímala plochu asi 4 hektary. Její centrum tvořila obdélná návěs o délce 156 a šířce 39 m. Její osu tvořila dnes již téměř zaniklá cesta spojující Malíkovice a Mšec. Návěs lemovalo celkem 14 usedlostí (8 na severní, 6 na jižní straně). Směrem k návsi stávaly obytné domy, na něž navazovaly hospodářské usedlosti jako špýchary, kůlny nebo stodoly. Za domy se nacházely zahrady. Uprostřed jižní strany návsi vybíhala mezi staveními úzká ulička, kudy se zřejmě sestupovalo do přílehlé rokle k prameni.

Obytné domy měly většinou trojdílnou dispozici. Skládaly se z jizby s pecí, ze síně a komory. Stavby byly zakládány bez hloubených základů, přímo v úrovni terénu. Zdivo bylo opukové, jako pojivo posloužila hlína. Pozůstatky střešní krytiny se bohužel nedochovaly. Zajímavé byly ale nálezy v největší usedlosti. Bylo zde nalezeno velké množství keramických zlomků, které lze bezpečně datovat do 13. století. Jsou to hrnce s jednoduše seříznutými okraji a jeden větší zlomek zvonovité misky. Převládá rytá lineární výzdoba. Kromě zlomků keramiky byly nalezeny výrobky ze železa, například nože, podkovy, šipka ke střelbě lukem, závěsný zámek, fragmenty srpů a hlavně dobře zachovaná velká sekera.

Dnešní Svídná je součástí lesnatého porostu. Chceme-li ji najít, musíme se vypravit do lesa nalevo od silnice Martinice – Drnek. Toto místo můžeme objevit u téměř zaniklé lesní cesty do Malíkovice, na vyvýšenině nad Dračí studánkou (dříve nazývanou Zámecké víno). Najdeme zde zbytky zdí mohutně porostlé barvínkem.

Svídnou zrovna jako studánku a potůček pod ní určitě stojí za to navštívit.

L. Hamplová

pokračování ze strany 3

- uživatelského jména
- hesla

U každého přihlášeného je pod jeho uživatelským jménem přehled o datu registrace a počet jeho příspěvků.

Vysvětlivky názvosloví:

FÓRUM:

jde o vymezenou oblast ke které se má diskutovat. FÓRUM může založit jen správce webu – admin

TÉMA:

jde o námět (název toho k čemu se má diskutovat), který založí přihlášený uživatel. V TÉMATECH lze libovolně diskutovat, to je přidávat příspěvky

FÓRA jsou natolik „široká“, že se v nich dá diskutovat prakticky o čemkoliv.

Za zpracování reakce na dotazy, stížnosti či připomínky odpovídá místostarosta (admin).

místostarosta

Kondiční cvičení

31. 8. 2015 začínáme opět cvičit – každé pondělí a čtvrtek od 19:00 hodin v tělocvičně ve Mšeci.

Cvičení probíhá na velkých míčích v kombinaci s overbally (menší míčky) a je zaměřeno na posilování hlubokého stabilizačního systému, odstraňování bolesti zad a protahování těla. Zároveň se při tomto druhu cvičení velmi dobře tvaruje postava.

Přineste si s sebou pouze karimatku, sportovní přezutí a 20,- Kč.

Pokud potřebujete více informací, napište na email: magdalena.kosmetika@seznam.cz nebo volejte na 604 864 320 (piště i sms).

Srděčně vás zve Magda Kolářová.

Sportovní vyžití ve mšecké tělocvičně

V případě zájmu o pronájem školní tělocvičny se dostavte na Úřad města Mšec. Pronájem tělocvičny činí 80,- Kč/1 hod., nájemné je splatné do 31. 12. 2015 a do 30. 06. 2016. Tělocvična se pronajímá od 1. září do 30. června.

ÚM

Rozvrh tělocvičny ve školním roce 2015/2016

Den	13 ⁴⁵ -14 ⁴⁵	15 ⁰⁰ -16 ⁰⁰	16 ⁰⁰ -17 ⁰⁰	17 ⁰⁰ -18 ⁰⁰	18 ⁰⁰ -19 ⁰⁰	19 ⁰⁰ -20 ⁰⁰	20 ⁰⁰ -21 ⁰⁰	21 ⁰⁰ -22 ⁰⁰
Pondělí						ženy cv. M. Kolářová		
Úterý					volejbal 18:30 h. P. Šindelářová	volejbal P. Šindelářová	nohejbal V. Urban	nohejbal V. Urban
Středa		ZŠ Mšec M. Davidíková	ZŠ Mšec 16:30 h. M. Davidíková					
Čtvrtek					cvičení E. Slavíková	ženy cv. M. Kolářová		
Pátek		Maják	Maják				nohejbal V. Urban	nohejbal V. Urban
Sobota								
Neděle								

Vydává: Městys Mšec, IČ 00244091, PSC 270 64 Mšec 109

Tel.: 313 562 252

Povoleno MK ČR pod č.j. E14048

V nákladu 400 kusů 6x ročně

Grafická úprava a tisk: Michal Drtina

Uzávěrka tohoto čísla: 25. 8. 2015